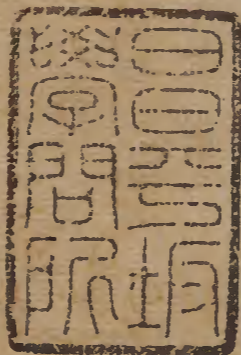


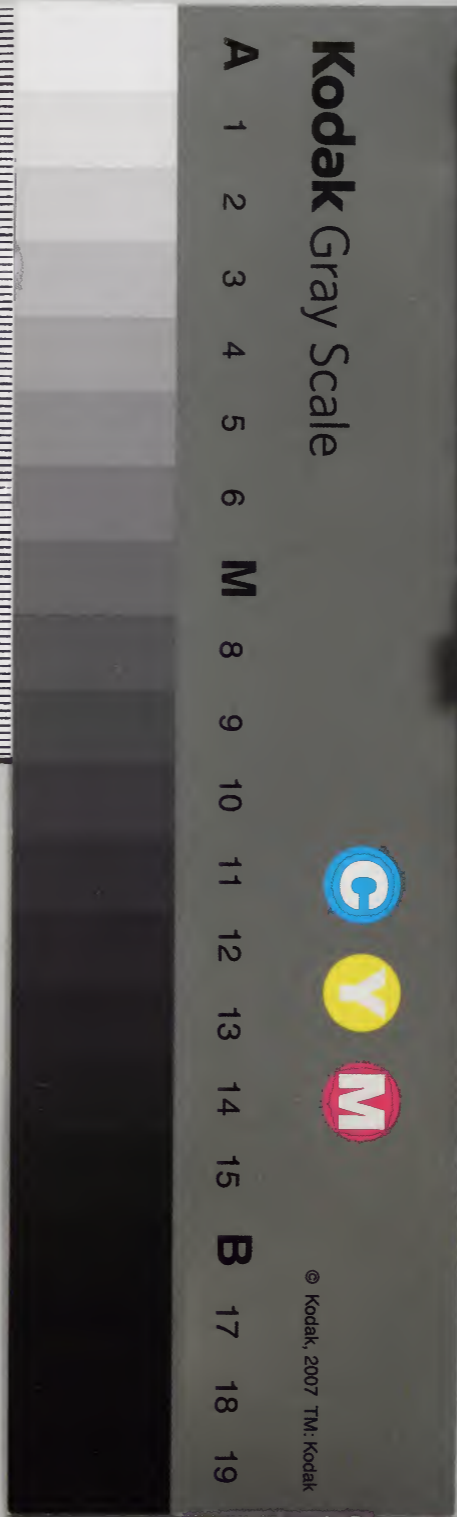
唐六典



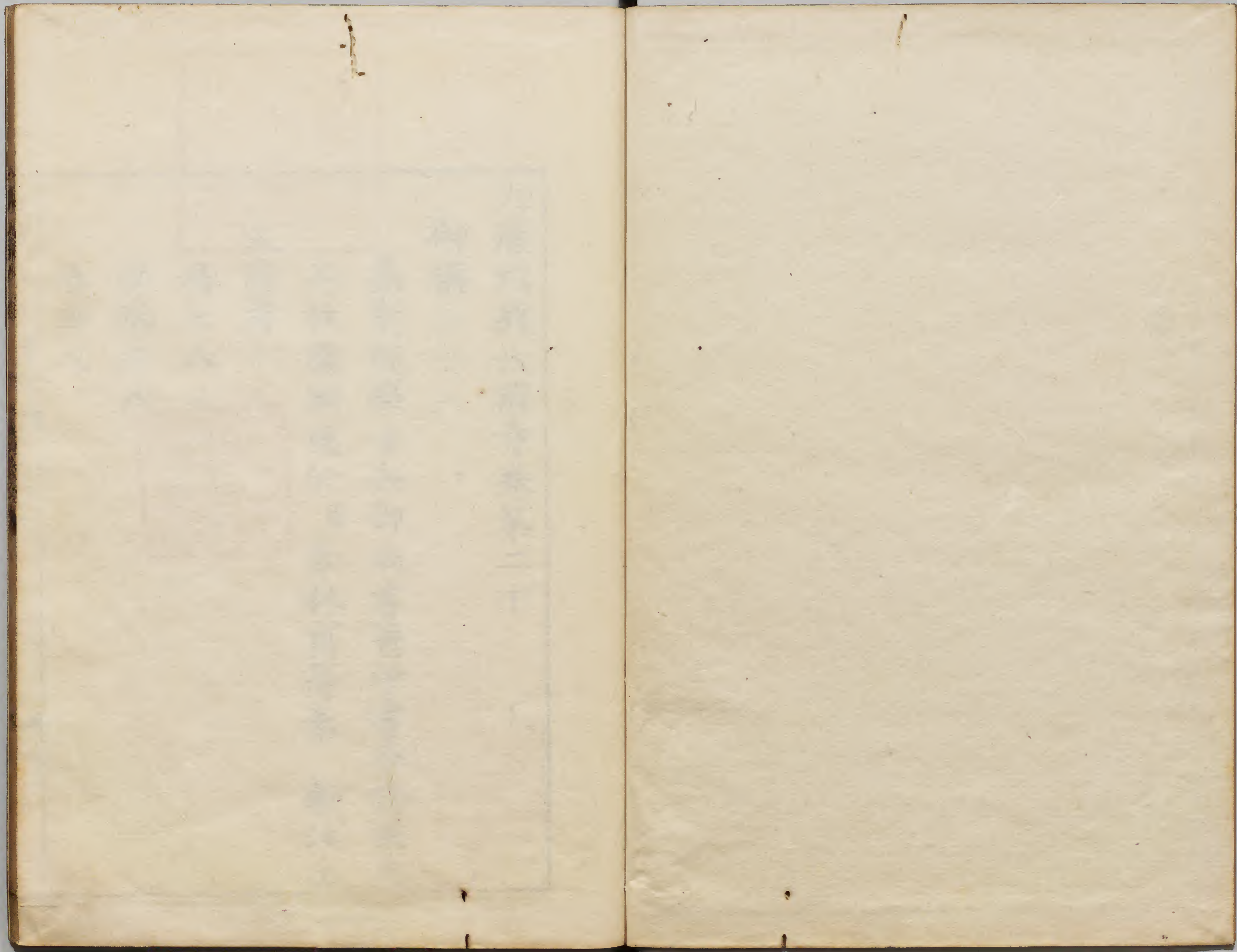
			九	漢
			一	書
			七	門
			四	
三	一		八	
〇				
冊	架	函	號	類

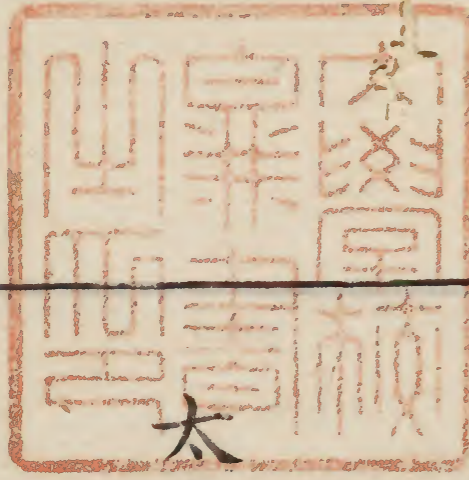
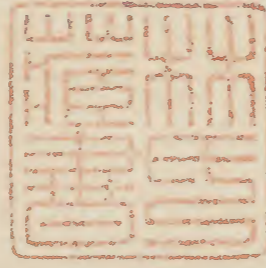
庫	文	閣	內	
五	九			漢
函	一			
	七			
五	〇			書
架	冊	號	類	

內閣文庫			
番號	漢	9178	
冊數	30(20)		
函號	293	57	



卅





大唐六典太府寺卷第二十

御撰

集賢院學士兵部尚書兼中書令修國史

上柱國開國公臣李林甫等奉 敕注上

太府寺

卿一人

少卿二人

丞四人



淺草文庫

主簿二人

録事二人

府二十五人 旧唐志作十五人

史五十人

計史四人

亭長七人

掌固七人

大兩京諸市署

令各一人

丞二人

録事一人

府三人

史七人

典事二人 旧唐志作三人

掌固一人

平準署

平令一人 一作二

丞四人

錄事一人

府六人

史十三人

監事六人 旧唐志作二人

典事二人

價人十人

掌固二人 旧唐志作十人

左藏署

令三人

丞五人

府九人

史十八人

監事八人 旧唐志作九人

典事十二人 旧唐志作一人

掌固八人

右藏署

令二人

丞三人

府五人

史十三人

旧唐志作十人

監事四人

典事七人

旧唐志作十人

掌固十人

常平署

令一人

丞二人

府四人

史八人

監事五人

典事五人

掌固六人

太府寺卿一人從三品

周礼天官有太府下大夫上士下士掌九貢

九賦九功之式批本經式當作貳以受其貨賄之入

頒其貨于受藏之府頒其賄于受用之府凡

官府都鄙之吏及執事者受財用焉則今太

府之任也秦漢已下不置其官其職并於司

農少府梁天監七年始置太府府下班第十

三掌金帛府帑統右隋志右上有左字藏令上庫丞

太市隋志市作倉南市北市令關津亦皆屬焉陳

曰之品第三後魏太和中始改少府為太府

卿品第三北齊因之後周有太府中大夫又

有計部中大夫隋太府寺卿一人正三品上

上當統左藏左內右內批隋志右內之內當削三尚方

司染右藏隋志藏下有黃藏二字掌冶甄官等署各置

令丞至煬帝分太府寺置少府監管三尚方

及司染掌冶等署而太府寺管左右藏及兩
 市平準等署焉大業四年降為從三品皇朝
 曰之至龍朔二年改為外府正卿咸亨元年
 復故光宅元年改為司府寺神龍初復舊
 少卿二人從四品上

後魏孝文帝改少府為太府置少卿一人第
 四品上北齊曰之隋煬帝加至二人降為從
 四品皇朝減一人貞觀中復置二人龍朔咸

亨光宅神龍並隨寺改復

太府卿之職掌邦國財貨之政令

太平御覽引
六典作賦貨

之總京都四市平準左右藏常平八署之官屬
 舉其綱目修其職務少卿為之貳以二法平物
 一曰度量

度謂分寸尺丈量謂合升斗斛

二曰權衡

權重也衡平也

金銀之屬謂之寶錢帛之屬謂之貨絹曰匹布
曰端綿曰屯絲曰絢麻曰絨金銀曰鋌錢曰貫
凡四方之貢賦百官之俸秩謹其出納而為之
節制焉

諸州庸調及折租等物應送京者並貯左藏
其雜送物並貯右藏庸調初至京日錄狀奏
聞每旬一奏納數

凡絹布出有方土類有精粗絹分為八等布分

為九等所以遷有無和利用也

宋毫之絹復州之紵宣潤沔之火麻黃州之

貫並第一等鄭汴曹懷之絹常州之紵舒蘄

黃嶽荆之火麻廬和晉泗之貫並第二等滑

衛陳魏相冀德海泗漢當作濮徐兗貝博之絹

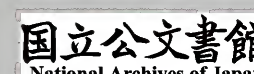
楊湖沔之紵徐楚廬壽之火麻絳楚滁之貫

並第三等滄瀛齊許豫仙棣鄆深莫洛邢恒

定趙之絹蘓越杭蘄廬之紵澧朗潭之火麻

澤潞沁之贄並第四等潁淄青沂密壽幽易
申光安唐隨黃之絹衢饒洪婺之紵京兆太
原汾之贄並第五等益彭蜀梓漢劍遂簡綿
襄褒鄧之絹郢江之紵褒洋同岐之贄並第
六等資眉邛雅嘉陵闡闡 唐志闡 當作閬普壁集龍
果洋渠之絹台括撫睦歙虔吉温之紵唐慈
坊寧之贄並第七等通巴蓬金均開合興利
泉建閩之絹泉建閩表表 唐志表 當作表之紵登萊

鄧之贄並第八等金均合之贄並第九等
凡供祀昊天上帝幣以蒼配帝亦如之皇地祇
幣以黃配帝亦如之祀大明幣以青夜明幣以
白神州幣以黃太社太稷之幣皆以玄后稷亦
如之先農幣以青先蠶幣以玄蜡祭神農幣以
赤伊祁氏幣以玄祀五方帝五帝五官內官中
官外官五星二十八宿及衆星嶽鎮海瀆山林
川澤丘陵墳衍等之幣皆以其方色祈告宗廟



之幣及孔宣父齊太公皆以白凡幣皆長一丈

八尺

丞四人從六品下下當作上

梁選部部當作簿太府丞一人品從第七陳曰之

按隋志梁太府丞後魏亦一人品第七下後

周太府上士一人亦丞之任也隋太府丞六

人正七品下大業三年隋志作五年增為從五品

皇朝置四人從六品上垂拱中省一人開元

又加焉

主簿二人從七品上

梁置太府主簿一人七班之中為第三陳曰

之後魏主簿一人隋四人從七品皇朝置三

人至太極中省一人太府寺管木契七十隻

十隻與左藏東庫合十隻與左藏西庫合十

隻與右藏內庫合十隻與右藏外庫合又十

隻與東都左藏庫合十隻與東都右藏庫合

谷九雄一雌九雄太府主簿掌一雌庫官掌
 又五隻與左藏朝堂庫合五隻與東都左藏
 朝堂庫合各四雄一雌其契以次行用
 錄事二人從九品上
 丞掌判寺事凡左右藏庫帳禁人之有見者若
 請受輸納人名物數皆著於簿書每月以大摹
 印紙四張為之簿而丞衆官同署月終留一本
 於署每季錄奏兼申所司凡元正冬至所貢方

物應陳於殿庭者受而進之凡會賜及別敕錫
 賚六品已下即於朝堂給之
 主簿掌印省署抄目勾檢稽失凡置木契九十
 五隻二十五隻與少府將作苑總監合七十隻
 與庫官合十五隻刻少府監字十四隻雄付少
 府監五隻刻將作監字四隻雄付將作監五隻
 刻苑總監字四隻雄付苑總監皆應索物雌留
 太府寺凡官私斗秤關當填以尺每年八月詣

寺校印署無或差繆然後聽用之

禮記月令云仲春仲秋日夜分則令度量平

權衡正鈞石角斗角

錄事掌受事發辰

兩京諸市署各令一人從六品上

昔神農祝融氏始作市易曰日中為市致天

下之民聚天下之貨交易而退各得其所蓋

取諸噬嗑石氏星經天市垣二十二星周禮

地官有司市下大夫上士中士下士其屬有

質人鄠人胥師賈師司暴司稽肆長蓋諸市

官也漢改秦內史為京兆尹其屬官有長安

市長丞後漢河南尹屬官有雒陽市長丞魏

晉曰之東晉隸丹陽尹宋齊因之梁始隸太

府梁選部部當太市令屬四品市職之任不

容過卑天監三年革其選陳曰之後魏京邑

市令從五品中北齊司州牧領東西市署令

丞後周司市下大夫一人隋司農寺統京市
令丞煬帝三年改京市隸太府寺京師東市
曰都會西市曰利人東都東市曰豐都南市
曰大同北市曰通遠皇朝曰之京置東西南
三市按東都西則西則之間隨隨當作隋南
脫市字市也南市則隨東市也都南市舊兩坊之地
武德中減為坊半焉垂拱中省京南市開元
十年又省都西市

丞各二人正八品上

後漢雒陽市丞一人三

三 後漢志

當作二 百石魏晉

宋齊因之梁有太南北三市丞位在七班之

下陳因之後魏闕文北齊有東西市丞後周

有小司市上士下士一人隋有京市丞皇朝

曰之

京都諸市令掌百族交易之事丞為之貳凡建
標立候陳肆辨物

按周礼肆長各掌其肆之政令陳其貨賄名
相近者相遠也實相近者相迩也而平正之

以二物平市

謂秤以格斗以概

以三賈均市

太平御覽引六典均市作均平事三字

精為上賈次為中賈麤為下賈

凡與官交易及懸平贓物並用中賈其造弓矢
長刀官為立樣仍題工人姓名然後聽鬻之諸

器物亦如之以偽濫之物交易者沒官短狹不
中量者還主

周礼司市偽飾之禁在人者十有二在商者
十有二在賈者十有二在工者十有二在制
亦云用器兵車不中度布帛精廉不中數幅
廣狹不中量姦色乱正色五谷不時果實未
熟木不中伐禽獸魚鱉不中殺皆不鬻於市
凡賣買奴婢牛馬用本司本部公驗以立券凡

賣買不和而推

批唐志推當
作權注同

固

推謂專畧其利固謂鄣固其市

及更出開閉共限一價

謂賣物以賤為貴買物以貴為賤

若參市而規自入者並禁之

謂在傍高下其價以相惑乱也

凡市以日午擊鼓三百聲而衆以會日入前七
刻擊鈺三百聲而衆以散

周礼大市日昃而市百族為主朝市朝時而
市商賈為主夕市夕時而市販婦販夫為主

丞兼掌監印句稽

錄事掌受事發辰

平準署令二人從七品下

周礼有貨

貨當
作質

人中士下士主平定物價也

漢大司農屬官有平準令丞韋昭辨釋名云

平準主平物價使相依準史記云棗弘羊領

大農令史記無以諸官各自市相事據史記及漢志

事當以故物多騰躍乃請置大農漢志作物騰躍乃請置大農

部丞數十人分部主郡國置平準於京師受

天下委輸盡籠天下之貨物貴則賣之賤則

買之如此則富商賈賈當大賈無所牟大利

矣所以置平準焉故趙廣漢廉潔下士州舉

茂才為平準令後漢大司農屬官有平準令

丞谷一人令六百石丞三百石掌知物價及

主練染作采色至和帝改平準為中準以宦

者為令丞列于內署自是諸署令悉用宦人

魏氏闕文晉少府屬官有平準令丞宋順帝

諱準改曰染署齊太府北齊志有平準令

丞梁陳有平水令丞後魏闕文北齊司農寺

統平準令丞後周有平準中士下士隋司農

屬官有平準署令丞煬帝三年改平準署隸

太府寺皇朝曰之

丞四人從八品下

監事六人從九品下

平準令掌供官市易之事丞為之貳凡百司不

在用曰唐志在作任之物則以時出貨其沒官物者亦

如之

左藏署令三人從七品下

周礼有外府中士主泉藏之在外者掌邦布之出入以供百物而待邦用也又有職幣上

士中士主貨幣之入也並令令當左藏之職

也至秦漢則分在司農少府後漢少府屬官

有中藏府令丞各一人掌中藏幣帛金銀貨

物魏氏曰之晉少府屬官有左右藏令東晉

御史九人各掌一曹有庫曹御史後復分庫

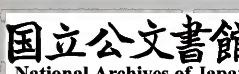
曹置外左庫內左庫宋文帝省外左庫而內

左庫直云左庫武帝武上脫復置前廢帝又

省齊陳梁當作有右藏庫無左藏後魏闕文

北齊太府寺統左右藏令丞後周有外府上士中士二人掌絹帛絲麻錢物皮角筋骨之藏隋有左藏署令丞皇朝曰之左藏有東庫西庫朝堂庫又有東都庫東都朝堂庫各掌木雌契一與太府主簿合之丞五人從八品下隋有四人皇朝加一人監事八人從九品下

左藏令掌邦國庫藏之事丞為之貳凡天下賦調先於輸場簡其合尺度斤兩者卿及御史監閱然後納于庫藏皆題以州縣年月所以別庶良辨新舊也凡出給先勘木契然後錄其名數及請人姓名署印送監門乃聽出若外給者以墨印印之凡官物應入私已出庫而未給付若私物當供官之物或雖不供官而皆掌在其官並同



官物之例也

凡藏院之內禁人然火及無故而入者院內常

四面舊唐志作及無故入持仗為之防守夜則

擊柝分更以巡警焉

右藏署令二人正六品上舊唐志六作八

周禮有內府中士主良貨賄藏之內也又有

藏藏當內上士中士主泉貨所入並今右藏

之職至秦漢已來則分在司農少府其職掌

廢置並與左藏同隋太府寺統右藏令丞各

三人三恐當作二皇朝因之右藏有內庫外庫東

都庫各木雌契一隻與太府寺主簿合之

丞三人正九品上

隋有二人皇朝置三人

監事四人從九品下

右藏署令掌邦國寶貨之事丞為之貳

雜物州土安西于闐之玉饒道宣永安南邕

等州之銀楊廣等州之蘓木象牙永州之零陵香廣府之沉香霍香薰陸鷄舌等香京北之艾納香紫草宣簡潤彬彬當作郴鄂衡等州之空青石碌辰溪州之硃砂相州之白粉岩州之雌雄黃絳易等州之墨金州之梔子黃礬西州之高昌礬石益府之大小黃白麻紙弓弩弦麻杭婺衢越等州之上細黃白狀紙均州之大模紙宣衢等州之案紙次紙蒲州之

百日油細薄白紙河南府許衛懷汝澤潞等州之兔皮廊寧同華魏晉蒲絳汾等州之狸皮越州之竹管涇寧邠龍蓬等州之蠟蒲絳鄭貝等州之氈河南府同鄧許等州之膠蒲同魏等州之席涇丹廊坊等州之麻京兆岐華等州之木燭凡四方所獻金玉珠貝玩好之物皆藏之出納禁令如左藏之職御覽凡

四以下二十五字引六典為本文當連書于之貳下

常平署令一人從七品下

漢書食貨志管仲相桓公通輕重之權曰歲有凶穰故谷有貴賤令有緩急故物有輕重人君不理則畜賈遊於市乘人之不給百倍其本矣故萬乘之國必有萬金之價批漢志價當作同賈下千乘之國必有千金之價者利有所并也計本量委則足矣然人有飢餓者谷有所藏也人有餘則輕之故人君歛之以輕人不

足則重之故人君散之以重凡輕重歛散

漢志

散下有以時即準平李悝曰糴甚貴

傷民甚賤傷農民傷則離散農傷則國貧故

甚貴甚賤其傷一也是故善平糴

者必也謹觀歲有上中下熟故大熟則上糴

三而舍一中熟則糴二下熟則糴一小飢則

發小熟之所歛中飢則發中熟之所歛大飢

則發大熟之所歛而糴之故雖遇飢饉水旱

糶不貴而人不散孟子曰狗彘食人食而不
知檢塗有餓莩而不知發蓋並常平之義漢
宣帝即位歲數豐穰谷至石五錢農人少利
大司農中丞耿壽昌遂曰批漢志曰當作白令邊郡
皆築倉以谷賤時增其價而糶谷貴時減其
價以糶名常平倉人便之後漢明帝永平五
年歲比登稔作常滿倉立粟市於城東粟斛
直錢三十晉武帝泰始四年乃立常平倉豐

則糶儉則糶以利百姓東晉宋齊無聞梁有

常平倉而不糶通典糶上有糶字陳亦如之後魏太

和十二年有司上言請京都度支歲用之餘

吝吝當立官司年豐糶貯於倉時儉加私之二

後魏志糶之於人北齊諸州郡皆別置富人

倉初立之日準所領中下之隋志無戶口數

得支一年糧遂批隋志遂次隋志無當州谷

價錢錢當時斟量割當年義租克入谷貴下

價糶之賤則還用所糶物依時價糶貯隋開
皇三年於河西勒百姓立堡營田積谷京師
置常平監又以倉庫尚虛衛州置黎陽倉洛
州置河陽倉陝州置常平倉華州置廣通倉
轉相委輸漕關東之粟以給京師又募人能
於洛陽運米四十石經砥柱達于常平倉者
免其征戍以此通轉運亦非糶糶皇朝垂拱
初兩京置常平署天下諸州

諸州曰唐志作州府亦置

之

丞二人從八品下

監事五人從九品下

常平令掌平糶倉儲之事丞為之貳凡歲豐穰
穀賤人有餘則糶之歲饑饉穀貴人不足則糶
之與正義倉帳具其本利同申凡出納禁令如
左藏之職焉

大唐六典考訂 卷之二十一

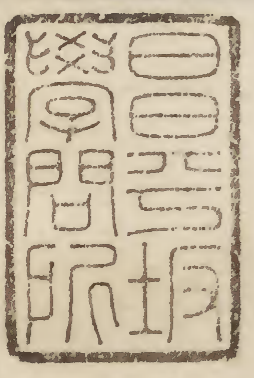
大唐六典太府寺卷第二十

[Faint bleed-through text from the reverse side of the page]

補考

後魏太和中中當末○有右藏庫無左藏隋志通

字





大田本草
 卷之二十
 蘇合大味中
 中香未
 ○首
 蘇合

